

## RHAN 5 CODAU A PHROTOCOLAU

---

### COD LLYWODRAETHU CORFFORAETHOL

#### Cyflwyniad

Mae'r Cyngor wedi ffurfioli Cod Llywodraethu Corfforaethol. Mae'r Fframwaith Llywodraethu hwn wedi mabwysiadu'r saith egwyddor llywodraethu da a ddatblygwyd gan y Sefydliad Siartredig Cyllid Cyhoeddus a Chyfrifyddiaeth (CIPFA) a Chymdeithas Prif Weithredwyr yr Awdurdodau Lleol (SOLACE) 'Fframwaith Cyflawni Llywodraethu Da o fewn Llywodraeth Leol'.

Mae egwyddorion llywodraethu da CIPFA/SOLACE yn ffurfio'r sail ar gyfer cymhwyso, asesu a defnyddio ein hasesiad llywodraethu at ddibenion adrodd a gwella. Mae fframwaith CIPFA/SOLACE yn defnyddio'r diffiniad Fframwaith Rhyngwladol o lywodraethu, fel a ganlyn:

*Mae llywodraethu yn cynnwys y trefniadau a roddir ar waith er mwyn sicrhau bod y canlyniadau a fwriedir i randdeiliaid yn cael eu diffinio a'u cyflawni.*

#### Pwrpas

Mae'r Cyngor yn ymrwymedig i lywodraethu effeithiol fel ffordd o gyflawni canlyniadau gwell i randdeiliaid mewn dull agored sy'n ennyn hyder ac ymddiriedaeth.

Mae'r Cod Llywodraethu Corfforaethol hwn yn nodi:

- Sut mae fframwaith llywodraethu y Cyngor yn gweithredu
- Sut y gwneir yr asesiad blynyddol o lywodraethu gan ddefnyddio'r fframwaith hwn
- Sut y bydd asesiadau llywodraethu blynyddol yn cael eu defnyddio er mwyn sicrhau gwelliant

Mae'r asesiad blynyddol yn bodloni gofynion Rheoliadau Cyfrifon ac Archwilio (Cymru).

#### Egwyddorion Llywodraethu Da

Mae'r Fframwaith yn cynnwys dwy egwyddor graidd a phum egwyddor ategol. Mae Egwyddorion A a B hefyd yn rhedeg drwy weithredu egwyddorion C i E ond mae llywodraethu da yn ddynamig, ac mae'r Cyngor yn ei gyfanrwydd wedi ymrwymo i wella llywodraethu ar sail barhaus drwy broses o werthuso ac adolygu.

#### Egwyddorion Craidd

A. Ymddwyn â gonestrwydd, gan ddangos ymrwymiad cryf i werthoedd moesegol, a rheolaeth y gyfraith.

B. Sicrhau ymgysylltu agored a chynhwysfawr â rhanddeiliaid.

## Egwyddorion Ategol

- C. Diffinio canlyniadau o ran cynaliadwyedd economaidd, cymdeithasol a
- Ch. Penderfynu ar yr ymyriadau sy'n angenrheidiol er mwyn sicrhau'r canlyniadau gorau posibl.
- D. Datblygu capasiti'r endid, gan gynnwys gallu ei arweinyddiaeth a'r unigolion oddi mewn iddo.
- Dd. Rheoli risgiau a pherfformiad drwy reolaeth fewnol gadarn a rheolaeth ariannol gyhoeddus gref.
- E. Gweithredu arferion da o ran tryloywder, adrodd ac archwilio er mwyn sicrhau atebolrwydd effeithiol.

**Mae'r Cod Llywodraethu Corfforaethol ar gyfer Cyngor Caerdydd wedi'i rannu'n dair rhan.**

[Sut yr ydym yn cymhwyso egwyddorion llywodraethu da](#)

[Sut yr ydym yn asesu llywodraethu o fewn Cyngor Caerdydd](#)

[Sut yr ydym yn defnyddio ein hasesiad llywodraethu](#)

## **Rhan 1**

### **Sut yr ydym yn cymhwyso egwyddorion llywodraethu da**

#### **A: Ymddwyn â gonestrwydd, gan ddangos ymrwymiad cryf i werthoedd moesegol, a rheolaeth y gyfraith.**

Mae gan y Cyngor ymrwymiad cryf i onestrwydd, gwerthoedd moesegol a'r gyfraith, ac mae Gwerthoedd Corfforaethol, Cyfansoddiad a Pholisïau a Gweithdrefnau ategol y Cyngor yn canlbwyntio ar gyflawni'r egwyddor llywodraethu craidd hon.

Rydym yn cymhwyso'r egwyddor graidd hon drwy'r canlynol:

- Rydym yn cynnal Gwerthoedd Corfforaethol er mwyn arwain ein gweithlu ac i gyfleu disgwyliadau i'n rhanddeiliaid ar ymarweddiad ac ymddygiad.
- Disgwylir i'r holl Aelodau a swyddogion gydymffurfio'n llawn â Chodau Ymarfer fel y'u nodir yn y Cyfansoddiad.
- Mae gennym reolau ffurfiol ynghylch y weithdrefn ar gyfer cyfrifoldebau'r Cabinet, y Pwyllgorau a'r swyddogion fel y'u nodir yn y Cyfansoddiad.
- Mae prosesau dysgu a datblygu ar waith er mwyn i bob swyddog ac Aelod sicrhau ymwybyddiaeth a dealltwriaeth o amrywiaeth o bolisïau, gweithdrefnau a rheoliadau.
- Y Swyddog Adran 151 sy'n bennaf gyfrifol am weinyddiaeth ariannol y Cyngor.
- Y Swyddog Monitro sydd â'r cyfrifoldeb cyffredinol dros sicrhau bod y Cyngor, ei Swyddogion, a'i Gynghorwyr Etholedig, yn cynnal y safonau ymddygiad uchaf
- Mae'r Pwyllgor Safonau a Moeseg yn monitro ac yn craffu ar safonau moesegol yr Awdurdod, ei Aelodau, ei gyflogeion ac unrhyw ddarparwyr cysylltiedig sy'n darparu gwasanaethau'r awdurdod.
- Mae gan y Cyngor bolisi Chwythu'r Chwiban sy'n annog staff a chontractwyr i siarad am gamymddygiad neu ymddygiad anghyfreithlon yn y sefydliad, sy'n effeithio ar y cyhoedd neu bobl eraill (gan wneud datgeliad er budd y cyhoedd).
- Rydym yn parhau i fod ag agwedd dim goddefgarwch tuag at dwyll, llwgrwobrwyo a llygredigaeth sy'n mynnu bod staff ac Aelodau yn gweithredu'n onest ac yn ddidwyll bob amser, ac i adrodd pryderon yn brydlon

#### **B: Sicrhau ymgysylltu agored a chynhwysfawr â rhanddeiliaid.**

Mae'r Cyngor yn cydnabod bod angen bod yn agored am ein gweithgareddau yn ogystal â sianeli clir ar gyfer cyfathrebu ac ymgysylltu â'r holl rhanddeiliaid. Rydym yn cynnal llawer o gyfarfodydd cyhoeddus, sydd ar gael yn gynyddol drwy we-ddarllediad, a rhoddir cyfleoedd i gymryd rhan yn y dewisiadau anodd sy'n cael eu gwneud gan y Cyngor, gyda mwy a mwy o ddata'n cael eu cyhoeddi.

Rydym yn cymhwyso'r egwyddor graidd hon drwy'r canlynol:

- Mae gennym fecanweithiau agored ar gyfer ymgynghori, ymgysylltu a gweithio ar y cyd gyda chyflogeion, dinasyddion, cymunedau a phartneriaid.
- Rydym yn agored ac onest am y dewisiadau anodd a wynebwn, ac yn caniatáu'r cyfle i bobl roi eu barn ar yr hyn sy'n bwysig iddyn nhw a'u cymunedau.
- Rydym yn cyhoeddi niferoedd cynyddol o ddata, gyda ffocws ar ei wneud yn fwy hygyrch ac ar gael i'r cyhoedd.
- Mae cyfarfodydd y Cyngor, y Cabinet a'r Pwyllgorau yn agored i'r cyhoedd yn gyffredinol i fod yn bresennol, ac eithrio lle mae gwybodaeth gyfrinachol neu eithriedig yn cael ei drafod, fel y diffinnir gan y gyfraith.
- Mae cyfarfodydd llawn y Cyngor yn cynnwys cyfle i gwestiynau gan y cyhoedd, ac mae Pwyllgorau Craffu'r Cyngor yn gwahodd cyfraniadau gan randdeiliaid i'w rhaglen graffu.
- Mae'r cyhoedd a rhanddeiliaid eraill yn cael cyfle i ddweud wrth y cyngor beth yw eu barn am y gwasanaethau a ddarperir trwy Bolisi Sylwadau, Cwynion a Chanmoliaeth y Cyngor.

### **C: Diffinio canlyniadau yn nhermau manteision economaidd, cymdeithasol ac amgylcheddol cynaliadwy.**

Mae'r Cabinet wedi cyhoeddi ei weledigaeth, ei ganlyniadau a'i flaenoriaethau sy'n sail i'r fframweithiau cynllunio corfforaethol, rheoli perfformiad a rheoli risg. Mae yna rwydweithiau ffurfiol ac anffurfiol o swyddogion, aelodau, partneriaid a rhanddeiliaid sy'n cyfrannu at gyflawni ein canlyniadau.

Rydym yn cymhwyso'r egwyddor hon drwy'r canlynol:

- Mae gennym broses gynllunio gorfforaethol sy'n canolbwyntio ei dull o gyflawni blaenoriaethau'r Cabinet ac amcanion gwella.
- Mae ein fframweithiau perfformiad a rheoli risg yn canolbwyntio ar fesur, monitro ac adrodd ar y mesurau allweddol o gyflawni canlyniadau a blaenoriaethau corfforaethol yn effeithiol.
- Mae ein Rhaglen dreigl Datblygu Sefydliadol tair blynedd yn canolbwyntio ar gyflawni newid strategol ac ail-lunio gwasanaethau.
- Rydym yn gosod strategaeth gyllidebol gyraeddadwy ar gyfer bodloni'r newidiadau y mae'n rhaid i ni eu gwneud i'r sefydliad er mwyn iddo barhau'n weithredol ac yn wydn.

- Rydym yn bartner ym Margen Ddinesig Prifddinas-Ranbarth Caerdydd sydd â'r nod o wella datblygu, seilwaith, defnydd tir, datblygu economaidd a chyflogaeth.
- Rydym yn bartner yn y Bwrdd Gwasanaethau Cyhoeddus, sydd â'r nod o wella lles economaidd, cymdeithasol, amgylcheddol a diwylliannol drwy weithio mewn partneriaeth gryfach.
- Rydym yn cynnal asesiadau o'r effaith ar gydraddoldeb ac yn ystyried y goblygiadau mewn perthynas â chynigion y gyllideb, adroddiadau Cabinet ac ati, ac mae'n ffurfio rhan o'n gwerthoedd moesegol a/neu'n canlyniadau cymdeithasol.

### **Ch: Penderfynu ar yr ymyriadau sy'n angenrheidiol er mwyn sicrhau'r canlyniadau gorau posibl.**

Mae'r Cyngor yn cymryd camau i nodi'r risgiau allweddol i'r gwaith o gyflawni ein canlyniadau ac i ddeall y meysydd lle mae angen i ni ddatblygu ac esblygu. Mae ein trefniadau cynllunio a monitro ariannol wedi'u seilio ar ddoethineb a gwydnwch, ac mae trefniadau rheoli risg a pherfformiad cryf yn ategu'r broses o gyflawni canlyniadau.

Rydym yn cymhwyso'r egwyddor hon drwy'r canlynol:

- Rydym yn ymgysylltu ac ymgynghori'n systematig â rhanddeiliaid mewnol ac allanol ar y gwasanaethau a gyflwynir a'r cynigion ar gyfer newid.
- Mae ein fframweithiau perfformiad a rheoli risg yn cyd-fynd â chyflawni blaenoriaethau a chanlyniadau corfforaethol.
- Mae'r rhai sy'n gwneud penderfyniadau yn cael gwybodaeth lawn am oblygiadau cynigion drwy achosion busnes ac adroddiadau.
- Mae trefniadau cynllunio ariannol yn defnyddio asesiadau rhagweld a risg ar gyfer rheolaeth ariannol ddarbodus a gwydnwch hirdymor.
- Mae trefniadau parhad busnes ac adfer yn sgil trychineb yn gweithredu ar draws gwasanaethau a swyddogaethau'r Cyngor.

### **D: Datblygu capasiti'r Cyngor, gan gynnwys gallu ei arweinyddiaeth a'r unigolion oddi mewn iddo.**

Mae'r Cyngor yn cymryd camau i ddatblygu a chadw strwythur rheoli sy'n rhoi arweiniad ac yn galluogi staff i weithio'n effeithiol ac effeithlon wrth gyflawni amcanion y Cyngor.

Rydym yn cymhwyso'r egwyddor hon drwy'r canlynol:

- Rydym wedi nodi cyfrifoldebau ac awdurdod ar gyfer gwneud penderfyniadau yng Nghyfansoddiad y Cyngor.

- Fel awdurdod dan arweiniad aelodau, mae ymrwymiad a ffocws ar gyflwyno arweinyddiaeth gref.
- Ein Prif Weithredwr (Pennaeth y Gwasanaeth Cyflogedig) yw'r aelod staff uchaf ac mae'n arwain y cyfrifoldeb am y rheolaeth gyffredinol ac am yr Uwch Dîm Rheoli.
- Ein Cabinet yw'r rhan o'r Cyngor sy'n cymryd cyfrifoldeb dros benderfyniadau pwysig, ac mae'n cynnwys yr Arweinydd a hyd at naw Cynghorydd arall, a gymeradwywyd gan y Cyngor.
- Rydym yn cyfleu ein gwerthoedd, ein hamcanion, ein polisiâu a'n gweithdrefnau i staff newydd a staff presennol ac Aelodau drwy raglenni cynefino ac ymgysylltu.
- Mae gennym strategaethau i ddiwallu anghenion dysgu a datblygu staff ac Aelodau.
- Rydym yn cynnal adolygiadau perfformiad personol i gefnogi anghenion dysgu a datblygu unigol, ac i gysoni mesurau perfformiad â chanlyniadau a blaenoriaethau'r Cyngor.

**Dd: Rheoli risgiau a pherfformiad drwy reolaeth fewnol gadarn a rheolaeth ariannol gyhoeddus gref.**

Mae'r Cyngor yn cymryd camau i reoli risgiau a pherfformiad er mwyn darparu gwasanaethau effeithlon ac effeithiol. Deallwn fod rheoli risg, rheolaeth fewnol a rheolaeth ariannol yn gryf yn hanfodol i ni gyflawni ein hamcanion ac rydym wedi rhoi trefniadau priodol ar waith.

Rydym yn cymhwyso'r egwyddor hon drwy'r canlynol:

- Rydym yn ymgorffori rheoli risg wrth wneud penderfyniadau strategol, fel elfen allweddol o gynllunio busnes, pennu cyllidebau a rheoli rhaglenni a phrojectau.
- Rydym yn cynnal fframweithiau rheoli risg a pherfformiad sy'n cwmpasu'r holl weithgareddau a swyddogaethau busnes allweddol sy'n cael eu cefnogi gan brif swyddogion a rhwydweithiau.
- Rydym yn esgoli ac yn rhoi gwybod i Aelodau ac uwch reolwyr am risgiau bob chwarter drwy weithredu ein fframwaith rheoli risg.
- Rydym yn adrodd i Aelodau ac uwch reolwyr ar wybodaeth am berfformiad yn erbyn dangosyddion perfformiad sy'n cyd-fynd â blaenoriaethau'r cynllun corfforaethol.
- Mae ein Pwyllgor Archwilio yn rhoi sicrwydd o'n trefniadau llywodraethu, rheoli risg a rheoli mewnol drwy raglen waith eang.

- Mae ein Pwyllgorau Craffu wedi'u cynllunio i gynorthwyo'r Cabinet i ddarparu gwasanaethau hygyrch, effeithlon ac effeithiol i ddinasyddion.
- Mae gennym Bolisi Twyll, Llwgwrwobrwyo a Llygredigaeth a thîm ymchwilio annibynnol i ymchwilio i bryderon. Adroddir am dwyll i'r Swyddog Adran 151 a'r Pwyllgor Archwilio.
- Rydym yn cynnal trefniadau i ddiogelu data personol gyda threfniadau llywodraethu sy'n cael eu harwain gan ein Huwch-Berchennog Risg Gwybodaeth.

**E: Gweithredu arferion da o ran tryloywder, adrodd ac archwilio er mwyn sicrhau atebolrwydd effeithiol.**

Mae'r Cyngor yn cymryd camau i gynnal ei weithgareddau mewn modd agored ac i sicrhau bod y rhai sy'n gwneud penderfyniadau a darparu gwasanaethau yn atebol amdanynt. Rydym yn cyfleu ein cynlluniau ac yn galluogi rhanddeiliaid i ymateb iddynt.

Rydym yn cymhwyso'r egwyddor hon drwy'r canlynol:

- Rydym yn adrodd i'r cyhoedd a rhanddeiliaid eraill mewn ffordd deg, gytbwys a dealladwy.
- Rydym wedi mabwysiadu cynllun cyhoeddi enghreifftiol y Comisiynydd Gwybodaeth, ac yn sicrhau bod gwybodaeth briodol ar gael fel mater o drefn.
- Mae gan ein Cyfarwyddwyr atebolrwydd cyffredinol am adolygu effeithiolrwydd eu trefniadau llywodraethu, rheoli risg a rheolaeth fewnol, a chwblhau datganiad sicrwydd ddwywaith y flwyddyn.
- Mae ein Huwch Dîm Rheoli yn atebol am nodi, rheoli ac adrodd ar faterion llywodraethu sylweddol y Cyngor.
- Mae ein gwasanaeth archwilio mewnol yn darparu sicrwydd annibynnol ar lywodraethu, rheoli risg a rheolaeth.
- Rydym yn cyhoeddi ein cofrestr risg gorfforaethol a'n gwybodaeth am berfformiad corfforaethol bob chwarter.

## Rhan 2

### **Sut yr ydym yn asesu llywodraethu o fewn Cyngor Caerdydd**

Rydym yn asesu'r llywodraethu yn erbyn pob un o'r egwyddorion llywodraethu craidd a chefnogi fel yr amlinellir uchod ar sail flynyddol. Mae'r adolygiad blynyddol ffurfiol hwn o'n trefniadau llywodraethu yn arwain at gynhyrchu Datganiad Llywodraethu Blynyddol sy'n cael ei gynnwys fel rhan o'n datganiadau ariannol bob blwyddyn. Mae diagram o gydrannau allweddol y Datganiad Llywodraethu Blynyddol wedi'i gynnwys yn [Ffigwr 1](#)

Mae'r Datganiad Llywodraethu Blynyddol yn cynnwys tair elfen:

- 1. Datganiadau sicrwydd** gan Uwch Reolwyr, y Rheolwr Archwilio Mewnol a'r Pwyllgor Archwilio;
- 2. Materion Llywodraethu pwysig** a nodwyd gan Uwch Reolwyr yn eu hadolygiad;
- 3. Gwybodaeth Ategol** a thystiolaeth a gaiff ei mapio i'r craidd a chefnogi egwyddorion llywodraethu da.

Mae'r tair elfen hyn, o'u hystyried gyda'i gilydd, yn cynrychioli asesu llywodraethu, o safbwyntiau'r Uwch Dîm Rheoli, y Rheolwr Archwilio (y Prif Weithrediaeth Archwilio) a'r Pwyllgor Archwilio.

#### Datganiadau Sicrwydd

- Mae pob cyfarwyddwr a'u huwch dimau rheoli yn cynnal ymarfer hunanasesu, a chaiff aeddfedrwydd llywodraethu ei fesur yn erbyn 9 categori sicrwydd fel y nodir yn [Ffigwr 1](#). Canlyniad hyn yw bod Datganiad Sicrwydd Uwch Reolwyr yn cael ei gwblhau gan bob Cyfarwyddwr ar gyfer eu meysydd cyfrifoldeb. Caiff canlyniadau pob datganiad sicrwydd eu hadolygu ar y cyd gan yr Uwch Dîm Rheoli, ar ôl ymgysylltu â thimau cymorth adolygu/sicrwydd lle y bo'n gymwys. Mae hyn yn arwain at Ddatganiad Sicrwydd Uwch Reolwyr Corfforaethol cyffredinol gan yr Uwch Dîm Rheoli, sydd wedi'i gynnwys yn y Datganiad Llywodraethu Blynyddol.
- Mae Datganiadau Sicrwydd y Rheolwr Archwilio Mewnol a'r Pwyllgor Archwilio yn asesiadau annibynnol o'r amgylchedd rheolaeth fewnol. Caiff asesiad y Pwyllgor Archwilio ei lywio drwy gyflawni ei gyloch gorchwyl, gyda barn y Rheolwr Archwilio yn seiliedig ar gymhwyso Safonau Archwilio Mewnol y Sector Cyhoeddus. Mae'r ddau ddatganiad sicrwydd wedi'u cynnwys yn y Datganiad Llywodraethu Blynyddol.

#### Materion Llywodraethu Sylweddol

- Fel rhan o broses hunanasesu'r uwch reolwyr, mae'n ofynnol i Gyfarwyddwyr adolygu unrhyw faterion llywodraethu pwysig sydd wedi effeithio ar y sicrwydd y gallant hwy, neu'r Cyngor ei roi yn gyffredinol.
- Mae'r Cynllun Gweithredu ar Faterion Llywodraethu Sylweddol yn ddatgeliad agored gan yr Uwch Dîm Rheoli o'r materion llywodraethu pwysig sy'n effeithio ar y sefydliad fel camau gweithredu cryno i fynd i'r afael â hwy a rhoi sylw iddynt.



- Caiff y Cynllun Gweithredu hwn ei gynnal a'i berchenogi gan yr Uwch Dîm Rheoli, ac fe'i defnyddir i lywio trefniadau rheoli risg, cynllunio busnes a rheolaeth fewnol.

#### Gwybodaeth Ategol

- Mae'r Datganiad Llywodraethu Blynyddol yn cynnwys gwybodaeth ategol sydd wedi'i mapio i egwyddorion y fframwaith llywodraethu o fewn y DLIB. Mae hyn yn seiliedig ar ymgysylltu â swyddogion ac adolygiad o ohebiaeth a chofnodion y Cyngor, y Cabinet a Phwyllgorau'r Cyngor. Drwy'r adolygiad hwn a Datganiadau Sicrwydd yr Uwch Rheolwyr caiff yr archwiliad allanol a sicrwydd rheoleiddiol eu cofnodi a'u dogfennu yn y Datganiad Llywodraethu Blynyddol.

## **Rhan 3**

### **Sut rydym yn defnyddio ein hasesiad llywodraethu**

Rydym yn defnyddio ein hasesiad llywodraethu i gyhoeddi datganiad llywodraethu blynyddol yn ein Datganiad Cyfrifon bob blwyddyn ariannol.

Yn ogystal â'r datgeliad ffurfiol hwn, defnyddiwn allbynnau ein hasesiad llywodraethu i lywio a gwneud gwelliannau i'n trefniadau rheoli risg, cynllunio busnes a rheolaeth fewnol. Crynhoir y broses hon mewn diagram proses yn [Ffigwr 2](#)

#### **Rheoli risgiau**

- Adolygir y datganiadau sicrwydd a chynllun gweithredu materion llywodraethu sylweddol at ddibenion rheoli risg.
- Caiff y datganiadau sicrwydd eu hadolygu gan y tîm rheoli risg ac fe'u defnyddir hefyd i dargedu gwelliannau mewn cyfarwyddiaethau, lle y bo angen.
- Caiff y materion llywodraethu arwyddocaol eu defnyddio i nodi unrhyw beryglon newydd neu risgiau sy'n dod i'r amlwg a herio dealltwriaeth o risgiau presennol a digonolrwydd y camau lliniaru presennol.

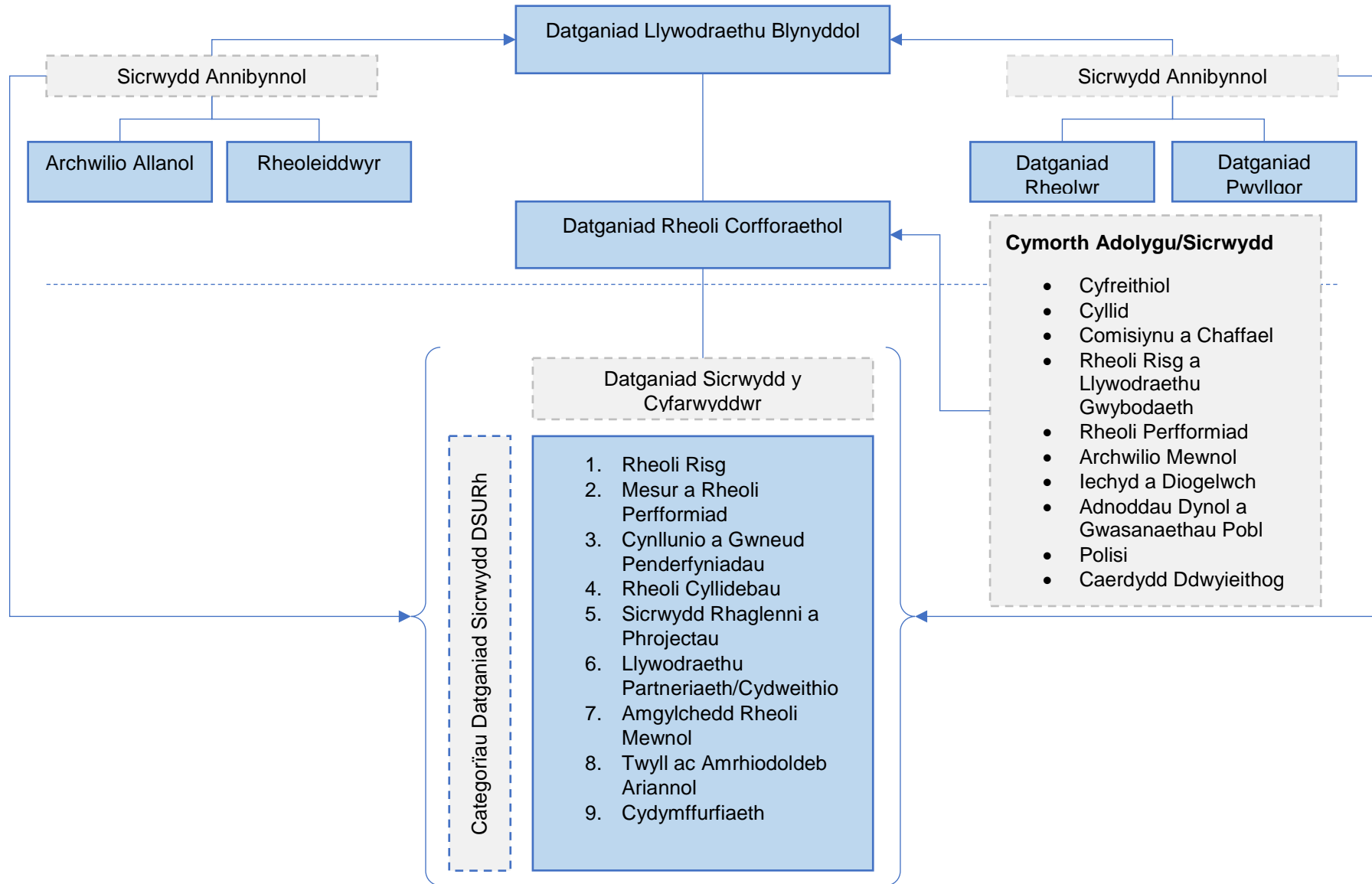
#### **Cynllunio busnes**

- Mae'r datganiadau sicrwydd a chynllun gweithredu materion llywodraethu sylweddol yn cael eu hystyried mewn adolygiadau cyfarwyddiaeth a chorfforaethol ac fel rhan o'r broses cynllunio busnes.
- Mae'r trefniadau cynllunio busnes yn ceisio sicrhau bod cryfderau llywodraethu cydnabyddedig yn cael eu cynnal a'u gwella, a bod meysydd i'w gwella yn cael eu targedu.

#### **Rheolaeth fewnol**

- Adolygir y datganiadau sicrwydd a chynllun gweithredu materion llywodraethu sylweddol o fewn y cyfarwyddiaethau eu hunain, gyda'r nod o wella rheolaethau mewnol lle bo angen.
- Mae'r swyddogaeth Archwilio Mewnol yn defnyddio'r datganiadau sicrwydd a'r cynllun gweithredu i lywio ei gynllun archwilio yn seiliedig ar risg, drwy gael sicrwydd lle bo hynny'n bosibl ac adolygu materion a risgiau llywodraethu a nodwyd.

Ffigwr 1. Datganiad Llywodraethu Blynyddol



Ffigwr 2. Sut mae Cyngor Caerdydd yn defnyddio ei Aseiad Llywodraethu Blynyddol

